

COLDIRETTI ORISTANO
50 Anni di Radici e Futuro
1975-2025

***Il cibo: da commodity a fulcro
dell'esistenza dei popoli***



3 temi in 10 minuti

1. Il quadro generale e la consistenza del settore.
1. I freni dello sviluppo. Tre nodi critici
2. Alcune comuni piste di lavoro



3 temi in 10 minuti

1. Il quadro generale e la consistenza del settore.
2. ...
3. ...



Peso dell'Agricoltura sul valore aggiunto provinciale

Oristano è la provincia sarda a più forte specializzazione agricola e una tra le più forti a livello nazionale

- VA totale provincia di Oristano : **≈ 3.063,22 milioni di euro** ai prezzi base e correnti del 2024.
- VA Agricoltura, silvicoltura e pesca: **≈ 333,22 milioni di euro**, pari a **circa l'10,88%** del valore aggiunto provinciale.
- Superiore di circa 3 volte alla media regionale e di 5 volte alla media nazionale

Provincia	VA Agricoltura, Silvicoltura e pesca su VA totale
Sassari	3,75%
Nuoro	7,94%
Cagliari	0,65%
Oristano	10,88%
Sud Sardegna	9,03%
Sardegna	4,53%
Italia	2,23%

VALORE AGGIUNTO A PREZZI BASE E CORRENTI

Dati in milioni di euro

Fonte: elaborazione su dati Centro Studi Tagliacarne

2023

Provincia	Agricoltura, silvicoltura e pesca	Industria in senso stretto	Costruzioni	Commercio all'ingrosso e al dettaglio, servizi di alloggio e di ristorazione, servizi di informazione e comunicazione	Attività finanziarie e assicurative, immobiliari, professionali, scientifiche e tecniche, amministrazione e servizi di supporto	Altri servizi	Totale	Valore aggiunto procapite (euro)
Sassari	396,19	698,29	1.007,50	2.918,82	3.343,68	3.059,92	11.424,39	24.096,19
Nuoro	315,17	316,79	320,40	927,30	983,69	1.373,34	4.236,69	21.418,54
Cagliari	78,98	1.291,46	821,74	3.451,57	3.533,66	3.888,40	13.065,81	31.134,06
Oristano	300,65	250,32	198,45	567,64	738,04	890,04	2.945,15	19.672,63
Sud Sardegna	487,01	508,54	455,30	1.288,77	1.448,63	1.581,20	5.769,45	17.325,29
Sardegna	1.578,00	3.065,40	2.803,40	9.154,10	10.047,70	10.792,90	37.441,50	23.782,96
Italia	39.847,30	390.405,90	116.699,50	461.791,80	551.818,70	364.234,40	1.924.797,60	32.632,42

2024

Provincia	Agricoltura, silvicoltura e pesca	Industria in senso stretto	Costruzioni	Commercio all'ingrosso e al dettaglio, servizi di alloggio e di ristorazione, servizi di informazione e comunicazione	Attività finanziarie e assicurative, immobiliari, professionali, scientifiche e tecniche, amministrazione e servizi di supporto	Altri servizi	Totale	Valore aggiunto procapite (euro)
Sassari	445,33	694,96	1.053,59	3.031,80	3.489,44	3.157,80	11.872,91	25.123,98
Nuoro	349,91	310,31	335,99	956,06	1.034,98	1.418,06	4.405,31	22.445,88
Cagliari	88,13	1.302,56	864,74	3.580,65	3.680,60	3.987,99	13.504,67	32.306,24
Oristano	333,22	245,09	210,71	586,26	766,05	921,89	3.063,22	20.628,76
Sud Sardegna	541,51	507,18	467,27	1.341,34	1.516,83	1.621,96	5.996,09	18.139,94
Sardegna	1.758,10	3.060,10	2.932,30	9.496,10	10.487,90	11.107,70	38.842,20	24.805,10
Italia	43.932,50	374.389,20	116.814,30	476.358,20	579.534,30	374.925,90	1.965.954,40	33.347,99

Home

Struttura

Dinamica

Focus settori

Sopravvivenza

Performance

Tabelle di sintesi

Metodologia

Glossario

Il settore agroalimentare: la struttura

Dati al 30 settembre 2025

- ☐ Turismo e cultura
- ☒ Agroalimentare
- ☐ ICT
- ☐ Artigianato

Provincia
Oristano

Comune
Tutti

Tipo localizzazione
Tutti

Forma giuridica
Tutti

Macro settore
Tutti

Status impresa
Tutti

Giovanili
Tutti

Straniere
Tutti

Femminili
Tutti

4.846 localizzazioni

Agricoltura



4.391

93%

Alimenti



309

93%

Pesca



87

91%

Silvicoltura



30

97%

Bevande



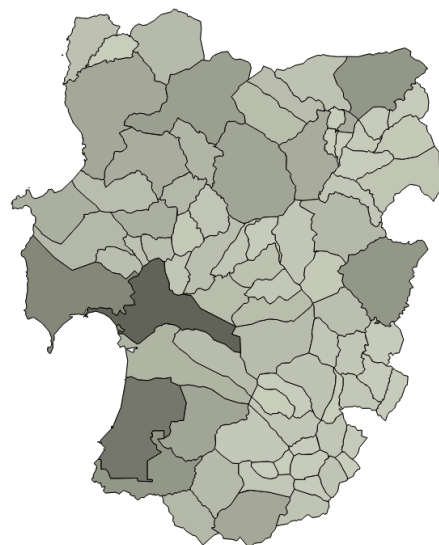
29

78%

Analisi territoriale

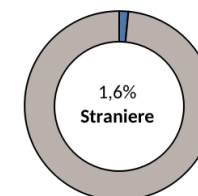
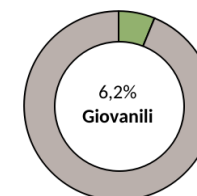
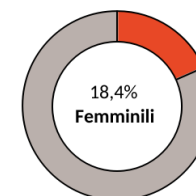
Seleziona una regione per visualizzare il dettaglio provinciale

Analisi profili delle imprese (sedi)



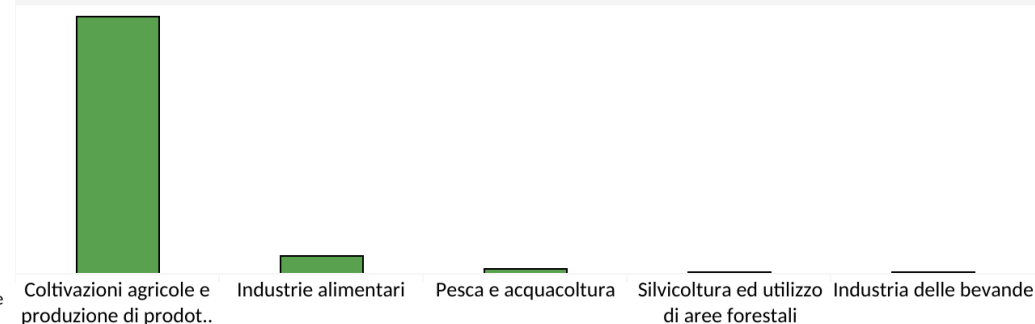
0,1% 8,2%

L'intensità cromatica della mappa provinciale è proporzionale all'incidenza delle localizzazioni del settore Agroalimentare della provincia/comune sul totale della Sardegna/Provincia



Analisi macro settore

calcolata per le imprese che hanno dichiarato l'attività economica



Home

Struttura

Dinamica

Focus settori

Sopravvivenza

Performance

Tabelle di sintesi

Metodologia

Glossario

Le imprese artigiane: la struttura

Dati al 30 settembre 2025

- ☐ Turismo e cultura
- ☐ Agroalimentare
- ☐ ICT
- ☒ Artigianato

Provincia
Oristano

Comune
Tutti

Tipo localizzazione
Tutti

Forma giuridica
Tutti

Macro settore
Tutti

Status impresa
Tutti

Giovanili
Tutti

Straniere
Tutti

2.587 localizzazioni

Non sono considerate le imprese che non hanno dichiarato l'attività

Agricoltura



16

94%

Commercio



264

89%

Costruzioni



949

89%

Industria



590

91%

Servizi

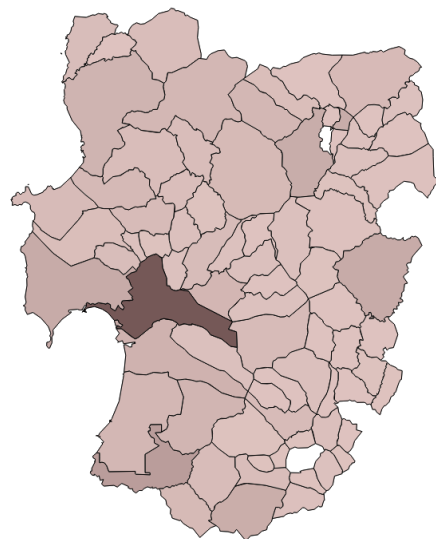


758

89%

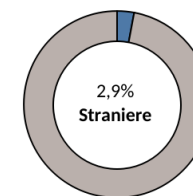
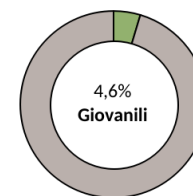
Analisi territoriale

Seleziona una regione per visualizzare il dettaglio provinciale



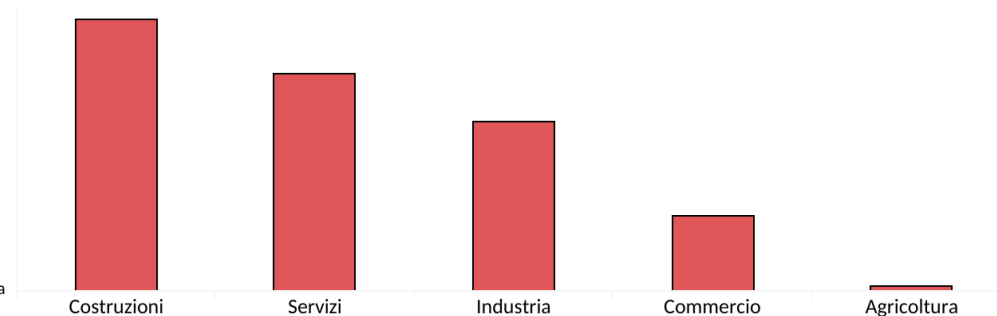
L'intensità cromatica della mappa provinciale è proporzionale all'incidenza delle localizzazioni del settore Artigianato della provincia/comune sul totale della Sardegna/Provincia

Analisi profili delle imprese (sedi)



Analisi macro settore

calcolata per le imprese che hanno dichiarato l'attività economica



Home

Struttura

Dinamica

Focus settori

Sopravvivenza

Performance

Tabelle di sintesi

Metodologia

Glossario

Il settore turismo e cultura: la struttura

Dati al 30 settembre 2025

- ☒ Turismo e cultura
- ☐ Agroalimentare
- ☐ ICT
- ☐ Artigianato

Provincia
Oristano

Comune
Tutti

Tipo localizzazione
Tutti

Forma giuridica
Tutti

Macro settore
Tutti

Status impresa
Tutti

Giovanili
Tutti

Straniere
Tutti

Femminili
Tutti

1.761 localizzazioni

Ristorazione



1.298

85%

Alloggio



230

71%

Agenzie di viaggio/noleggio



96

91%

Attività ricreative



69

86%

Trasporto



68

80%

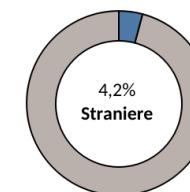
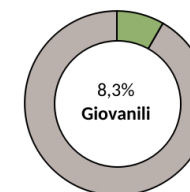
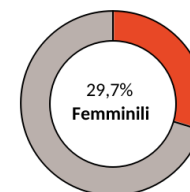
Analisi territoriale

Seleziona una regione per visualizzare il dettaglio provinciale

Analisi profili delle imprese (sedi)

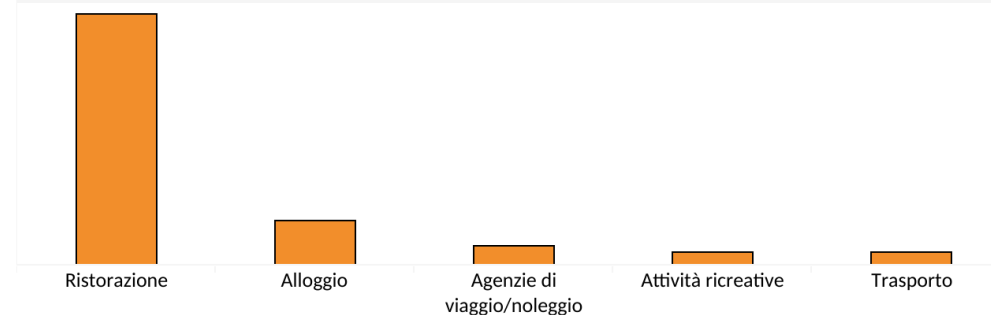


L'intensità cromatica della mappa provinciale è proporzionale all'incidenza delle localizzazioni del settore Turismo e cultura della provincia/comune sul totale della Sardegna/Provincia



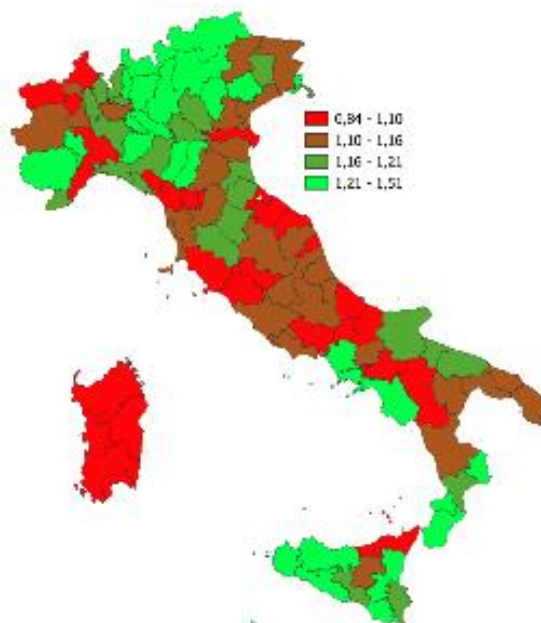
Analisi macro settore

calcolata per le imprese che hanno dichiarato l'attività economica

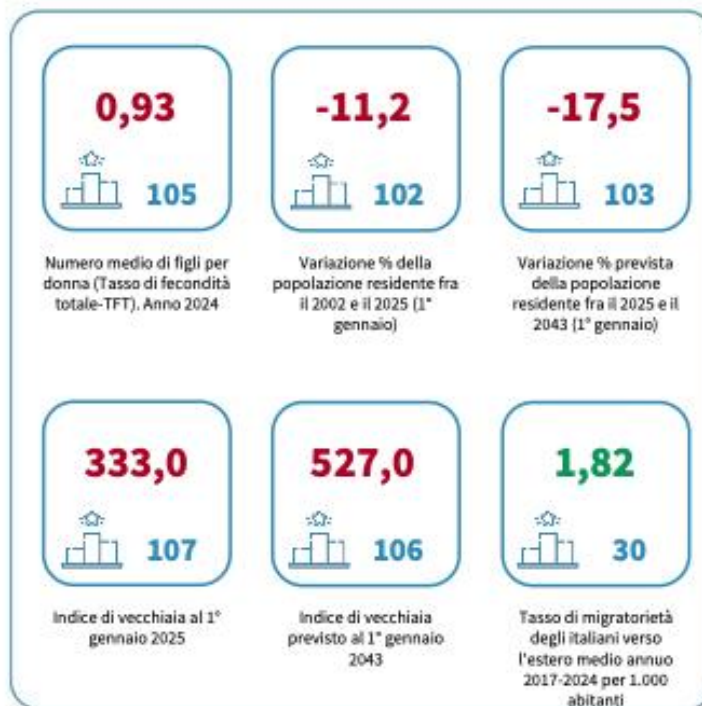


LA DEMOGRAFIA DELLA PROVINCIA DI ORISTANO

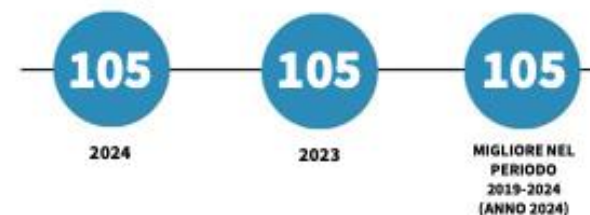
Numero medio di figli per donna (Tasso di fecondità totale-TFT). Anno 2024



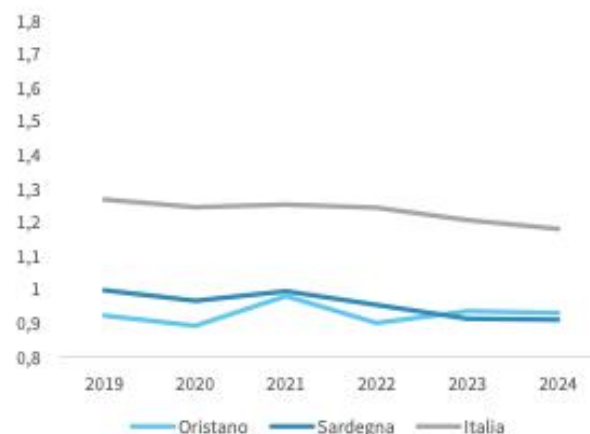
INDICATORI E POSIZIONAMENTO NELLA GRADUATORIA PROVINCIALE



I piazzamenti nella graduatoria provinciale per numero medio di figli per donna (Tasso di fecondità totale-TFT)

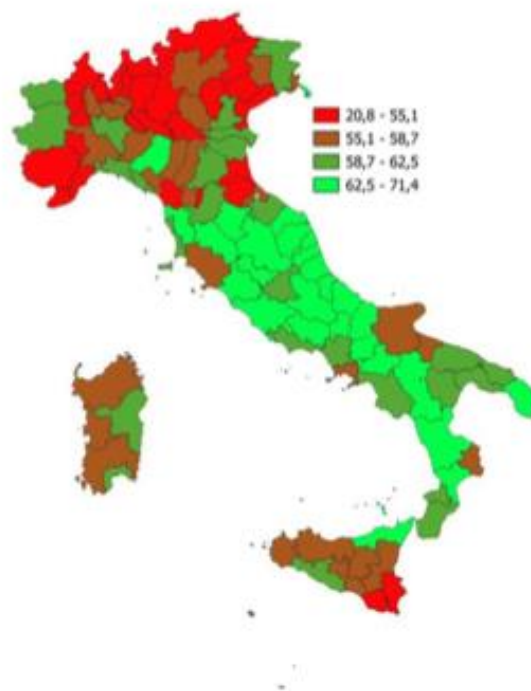


NUMERO MEDIO DI FIGLI PER DONNA (TASSO DI FECONDITÀ TOTALE-TFT) - L'ANDAMENTO NEL TEMPO

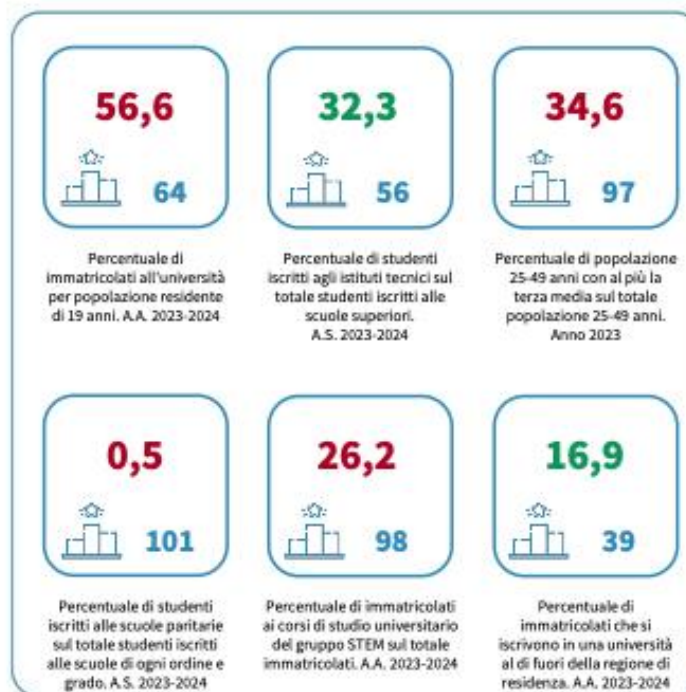


L'ISTRUZIONE DELLA PROVINCIA DI ORISTANO

**Percentuale di immatricolati all'università
per popolazione residente di 19 anni.
Anno Accademico 2023-2024**



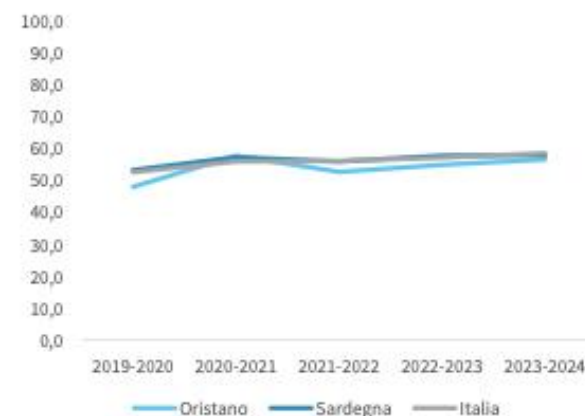
**INDICATORI E POSIZIONAMENTO NELLA GRADUATORIA
PROVINCIALE**



**I piazzamenti nella graduatoria provinciale in base
alla percentuale di immatricolati all'università per
popolazione residente di 19 anni**



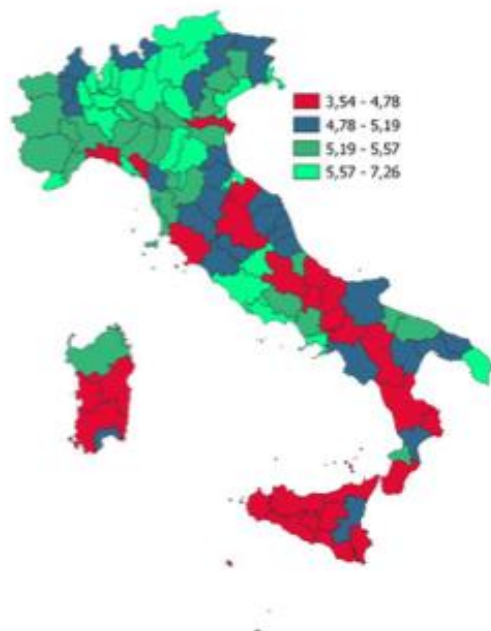
**PERCENTUALE DI IMMATICOLATI ALL'UNIVERSITÀ
PER POPOLAZIONE RESIDENTE DI 19 ANNI -
L'ANDAMENTO NEL TEMPO**



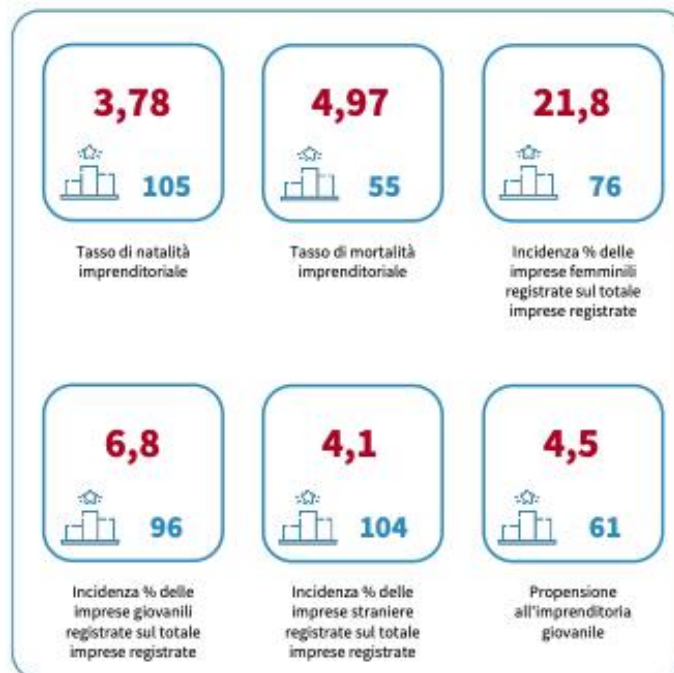


IL TESSUTO IMPRENDITORIALE DELLA PROVINCIA DI ORISTANO

Tasso di natalità imprenditoriale. Anno 2024



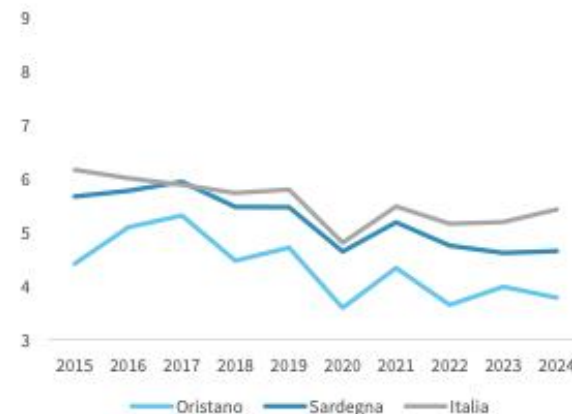
INDICATORI STRUTTURALI E POSIZIONAMENTO NELLA GRADUATORIA PROVINCIALE. ANNO 2024



I piazzamenti nella graduatoria provinciale del tasso di natalità imprenditoriale



IL TASSO DI NATALITA' IMPRENDITORIALE - L'ANDAMENTO NEL TEMPO



UNIONCAMERE



CENTRO STUDI DELLA CAMERA DI COMMERCIO CAGLIARI

LEGENDA: **TESTO IN VERDE** = valore indicatore migliore rispetto alla media Italia **TESTO IN ROSSO** = valore indicatore peggio rispetto alla media Italia

powered by c.stat

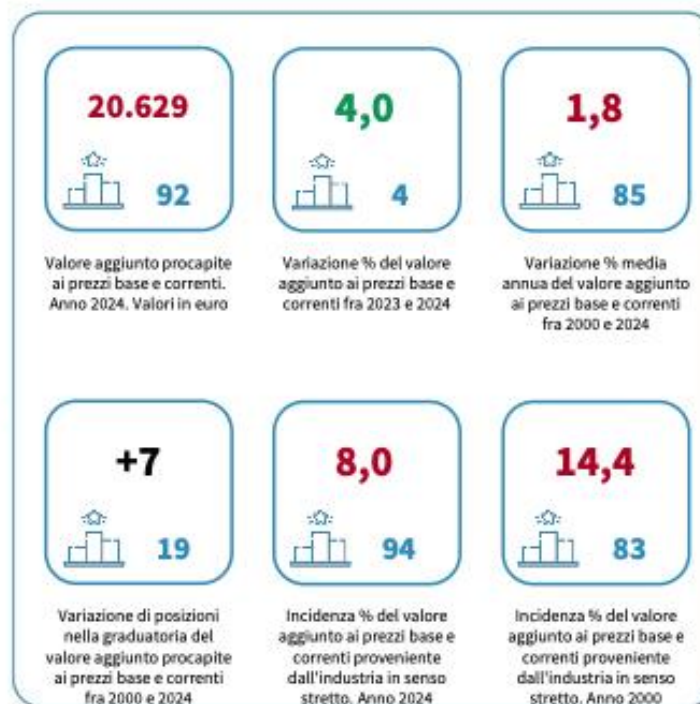
LA RICCHEZZA PRODOTTA DELLA PROVINCIA DI ORISTANO

Valore aggiunto procapite ai prezzi base e correnti. Anno 2024. Valori in euro



DATA DI RILASCIO: 31 ottobre 2025

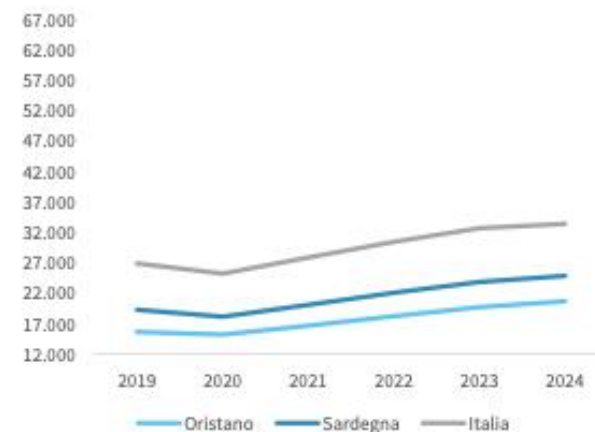
INDICATORI E POSIZIONAMENTO NELLA GRADUATORIA PROVINCIALE



I piazzamenti nella graduatoria provinciale per valore aggiunto procapite ai prezzi base e correnti



VALORE AGGIUNTO PROCAPITE AI PREZZI BASE E CORRENTI. ANNI 2019-2024

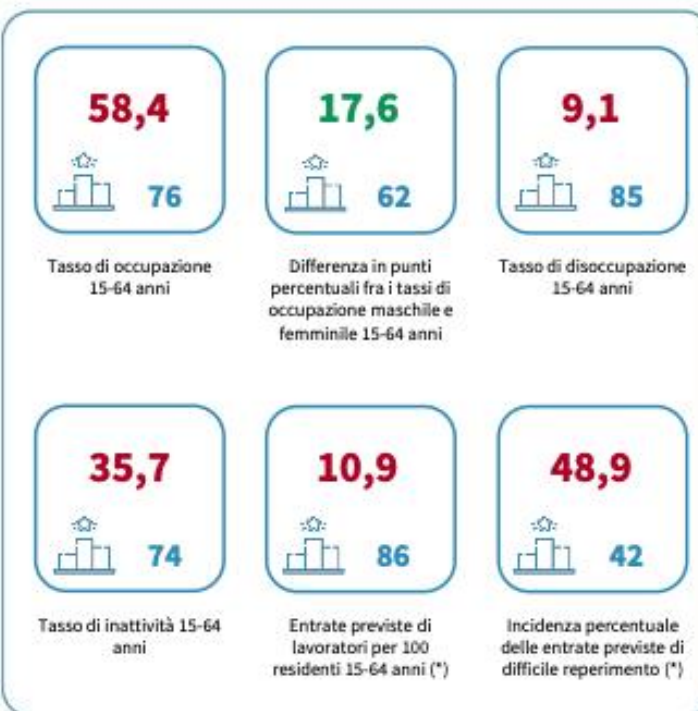


IL MERCATO DEL LAVORO DELLA PROVINCIA DI ORISTANO

Tasso di occupazione 15-64 anni. Anno 2024



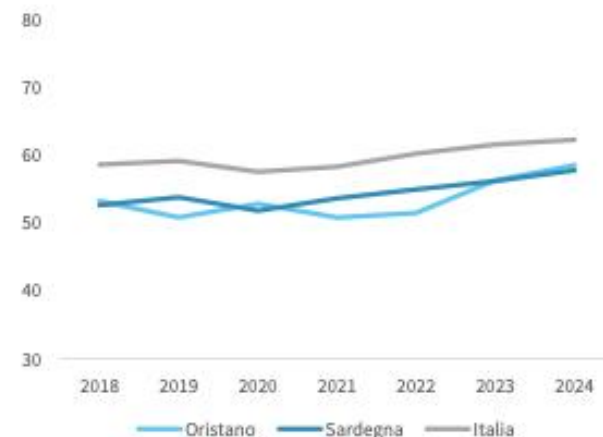
INDICATORI E POSIZIONAMENTO NELLA GRADUATORIA PROVINCIALE. ANNO 2024



I piazzamenti nella graduatoria provinciale del tasso di occupazione 15-64 anni



IL TASSO DI OCCUPAZIONE 15-64 ANNI - L'ANDAMENTO NEL TEMPO

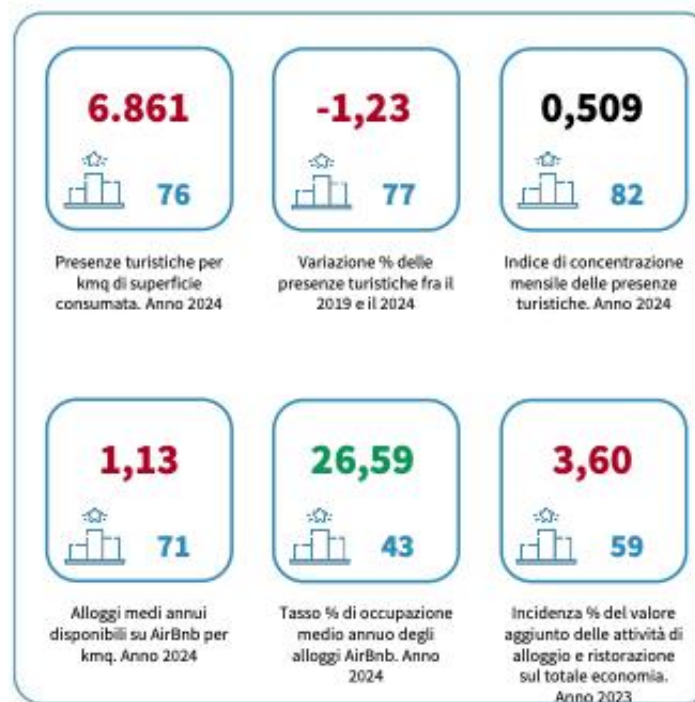


IL TURISMO DELLA PROVINCIA DI ORISTANO

Presenze turistiche per kmq di superficie consumata. Anno 2024



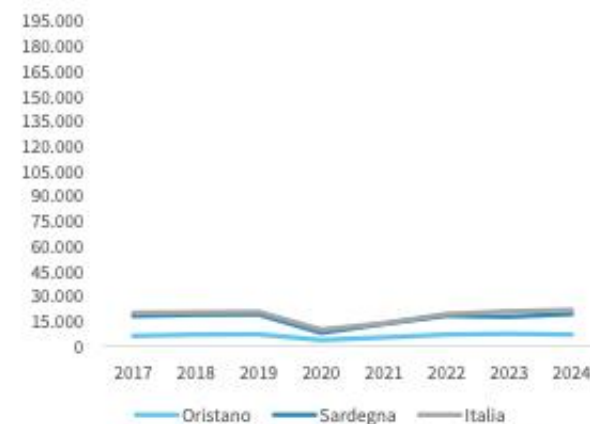
INDICATORI E POSIZIONAMENTO NELLA GRADUATORIA PROVINCIALE



I piazzamenti nella graduatoria provinciale per presenze turistiche per kmq di superficie consumata



PRESENZE TURISTICHE PER KMQ DI SUPERFICIE CONSUMATA - L'ANDAMENTO NEL TEMPO





INDICATORI CONGIUNTURALI DELLA PROVINCIA DI ORISTANO

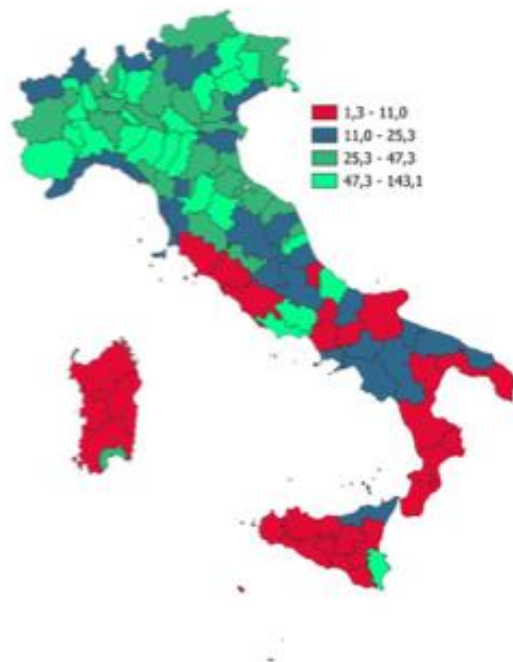


**NUMERO INDICATORI
CON PERFORMANCE
SUPERIORE ALLA
MEDIA NAZIONALE**

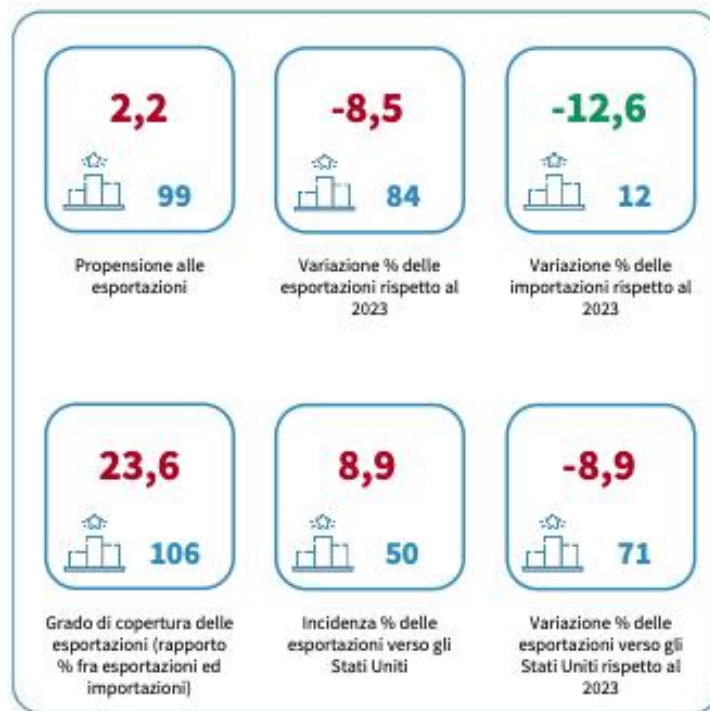
DATA DI RILASCIO: 30 ottobre 2025

IL COMMERCIO ESTERO DELLA PROVINCIA DI ORISTANO

Propensione alle esportazioni (rapporto fra esportazioni e valore aggiunto). Anno 2024



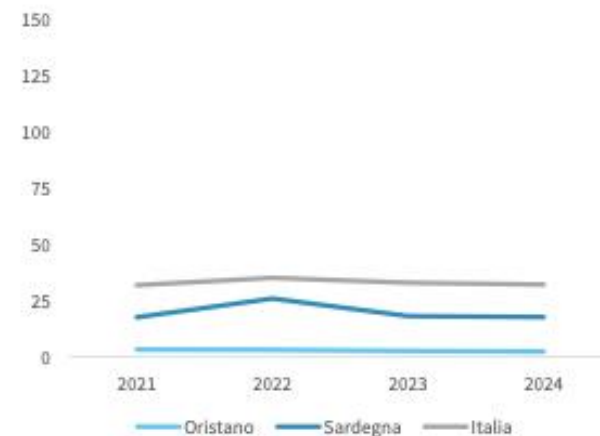
INDICATORI E POSIZIONAMENTO NELLA GRADUATORIA PROVINCIALE. ANNO 2024



I piazzamenti nella graduatoria provinciale della propensione alle esportazioni



LA PROPENSIONE ALLE ESPORTAZIONI - L'ANDAMENTO NEL TEMPO



3 temi in 10 minuti

1. ...

2. I freni dello sviluppo. Tre nodi critici

3. ...



I NUMERI DELL'IMPORT EXPORT ALIMENTARE (Sardegna)

Periodo	2023		Avanzo	2024		Avanzo
Sardegna	Import	Export	Disavanzo	Import	Export	Disavanzo
[A] [A] PRODOTTI DELL'AGRICOLTURA, DELLA SILVICOLTURA E	229.280.943	22.285.046	-206.995.897	198.816.170	12.435.046	-186.381.124
[AA011] [AA011] Prodotti di colture agricole non permanenti	174.688.761	1.418.711	-173.270.050	144.652.256	1.286.937	-143.365.319
[AA012] [AA012] Prodotti di colture permanenti	29.077.615	703.050	-28.374.565	30.130.109	1.248.894	-28.881.215
[AA013] [AA013] Piante vive	3.703.153	63.363	-3.639.790	3.414.402	70.698	-3.343.704
[AA014] [AA014] Animali vivi e prodotti di origine animale	2.148.892	2.658.208	509.316	948.259	761.412	-186.847
[AA021] [AA021] Piante forestali e altri prodotti della silvicoltura	47.557	4.809	-42.748	1.131	..	#VALORE!
[AA022] [AA022] Legno grezzo	631.307	22.088	-609.219	455.612	90.419	-365.193
[AA023] [AA023] Prodotti vegetali di bosco non legnosi	898.236	14.595.513	13.697.277	414.625	7.207.218	6.792.593
[AA03] [AA03] Prodotti della pesca e dell'acquacoltura	18.085.422	2.819.304	-15.266.118	18.799.776	1.769.468	-17.030.308
[CA] [CA] PRODOTTI ALIMENTARI BEVANDE E TABACCO	240.302.946	246.104.791	5.801.845	209.099.339	253.509.931	44.410.592
[CA101] [CA101] Carne lavorata e conservata	24.908.261	12.733.387	-12.174.874	28.125.781	22.021.630	-6.104.151
[CA102] [CA102] Pesce, crostacei e molluschi lavorati e conservati	77.278.738	3.443.946	-73.834.792	82.153.530	4.199.131	-77.954.399
[CA103] [CA103] Frutta e ortaggi lavorati e conservati	14.738.641	3.290.465	-11.448.176	19.033.258	3.460.423	-15.572.835
[CA104] [CA104] Oli e grassi vegetali e animali	82.529.406	6.342.297	-76.187.109	37.232.441	9.787.514	-27.444.927
[CA105] [CA105] Prodotti delle industrie lattiero-casearie	17.481.635	162.769.693	145.288.058	15.089.509	164.070.392	148.980.883
[CA106] [CA106] Prodotti della lavorazione di granaglie, amidi e prodotti amidacei	1.151.201	1.111.043	-40.158	1.314.891	1.188.478	-126.413
[CA107] [CA107] Prodotti da forno e farinacei	1.041.554	27.496.471	26.454.917	1.237.336	15.942.508	14.705.172
[CA108] [CA108] Altri prodotti alimentari	3.931.817	2.490.296	-1.441.521	7.324.908	4.683.194	-2.641.714
[CA109] [CA109] Prodotti per l'alimentazione degli animali	6.026.783	69.086	-5.957.697	2.293.744	99.370	-2.194.374
[CA110] [CA110] Bevande	11.214.910	26.239.694	15.024.784	15.293.941	28.014.035	12.720.094

I NUMERI DELL'IMPORT EXPORT ALIMENTARE (Oristano)

Periodo ORISTANO	2023		Avanzo Disavanzo	2024		Avanzo Disavanzo
	Import	Export		Import	Export	
[A] [A] PRODOTTI DELL'AGRICOLTURA, DELLA SILVICOLTURA E DELLA PESCA	154.844.974	743.544	-154.101.430	127.696.840	899.293	-126.797.547
[AA011] [AA011] Prodotti di colture agricole non permanenti	141.121.161	240.466	-140.880.695	112.270.441	150.398	-112.120.043
[AA012] [AA012] Prodotti di colture permanenti	1.095.447	10.090	-1.085.357	998.282	5.486	-992.796
[AA013] [AA013] Piante vive	130.914	21	-130.893	75.116
[AA014] [AA014] Animali vivi e prodotti di origine animale	300.720	116.475	-184.245	..	435.528	..
[AA021] [AA021] Piante forestali e altri prodotti della silvicoltura
[AA022] [AA022] Legno grezzo
[AA023] [AA023] Prodotti vegetali di bosco non legnosi	345	373.572	373.227	115	291.878	291.763
[AA03] [AA03] Prodotti della pesca e dell'acquacoltura	12.196.387	2.920	-12.193.467	14.352.886	16.003	-14.336.883
[CA] [CA] Prodotti alimentari, bevande e tabacco	87.468.757	43.376.421	-44.092.336	41.696.428	29.878.023	-11.818.405
[CA101] [CA101] Carne lavorata e conservata e prodotti a base di carne	192.979	6.543.633	6.350.654	706.581	8.671.627	7.965.046
[CA102] [CA102] Pesce, crostacei e molluschi lavorati e conservati	3650081	270646	-3.379.435	1.322.490	235.319	-1.087.171
[CA103] [CA103] Frutta e ortaggi lavorati e conservati	3.354.903	25.921	-3.328.982	6.915.409	12.151	-6.903.258
[CA104] [CA104] Oli e grassi vegetali e animali	69.526.776	39.214	-69.487.562	24.342.545	51.890	-24.290.655
[CA105] [CA105] Prodotti delle industrie lattiero-casearie	4.965.872	13.927.129	8.961.257	2.987.117	12.130.508	9.143.391
[CA106] [CA106] Prodotti della lavorazione di granaglie, amidi e prodotti amidacei	17.820	753.691	735.871	88.342	44.907	-43.435
[CA107] [CA107] Prodotti da forno e farinacei	5.130	20.224.527	20.219.397	36.202	7.299.973	7.263.771
[CA108] [CA108] Altri prodotti alimentari	1.674.654	75.237	-1.599.417	5.073.198	62.593	-5.010.605
[CA109] [CA109] Prodotti per l'alimentazione degli animali	3.778.413	127.803
[CA110] [CA110] Bevande	302.129	1.516.423	1.214.294	96.741	1.369.055	1.272.314

◆ **Sovra-costo logistico medio per le imprese sarde**

→ +20% / +35% rispetto alle regioni continentali (stima CCIAA + cluster logistici nazionali)

◆ **Dipendenza totale da rotte marittime e aeree**

→ nessuna alternativa modale (ferrovia merci, tubo-reticoli, case sistemiche)

◆ **Mercati esteri strategici ma volatili**

Ma l'export non petrolifero cresce solo dove c'è **logistica efficiente**: chimica, metalli, navi.

◆ **Agro-food sardo: un potenziale frenato dalla logistica**

- Export prodotti caseari: **165 milioni**, concentrati su 3 mercati (USA, Canada, Francia)
- Bevande: crescita da 26 a 28,7 milioni (+9,2%) con domanda USA e Germania
- Pasta e forno: 28,7 milioni, Germania e USA come principali sbocchi

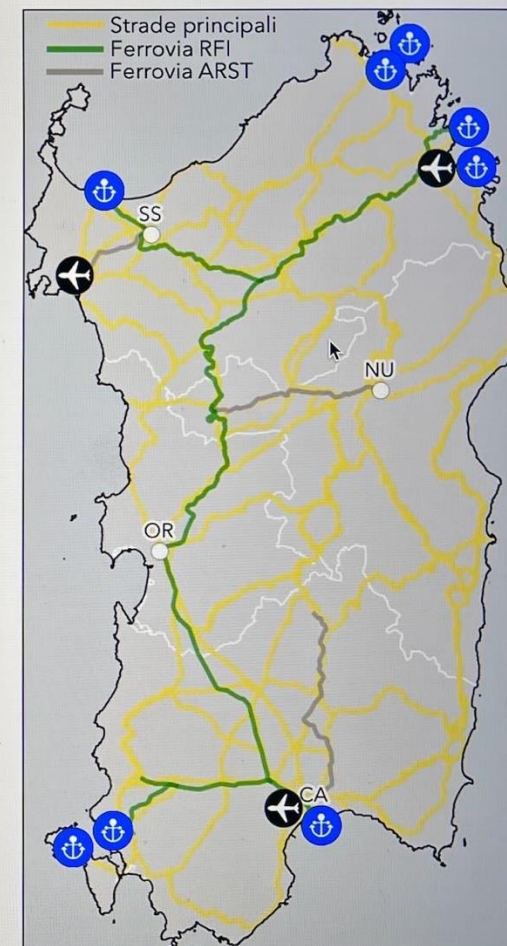
La logistica oggi è il principale vincolo alla valorizzazione dell'export agroalimentare.

IL SISTEMA DEI TRASPORTI DELLA SARDEGNA

L'ossatura della rete infrastrutturale della Sardegna poggia su:

- **9.200 km di rete stradale** di cui il 36% gestite da Anas. Non sono presenti tratte autostradali.
- **427 km di rete ferroviaria RFI**, non elettrificata e solo 12% a doppio binario. Sono presenti 45 stazioni per servizio viaggiatori di cui 9 medio/grandi (Sassari, Macomer, Oristano, S. Gavino, Decimomannu, Cagliari, Villamassargia, Iglesias, Carbonia Serbariu) inserite nei piani RFI (Easy Station e Smart Station) di adeguamento entro il 2026.
- Circa **160 km di rete ferroviaria ARST** a scartamento ridotto, nata per raggiungere le zone non attraversate dalla rete principale, è formata da tre tronchi non interconnessi tra loro.
- **8 porti principali amministrati dall'AdSP del Mare di Sardegna**: **Cagliari**, inserito nel Core Network europeo; **Olbia**, **Porto Torres**, **Golfo Aranci**, e **Portovesme** inseriti nel Comprehensive Network europeo; **Oristano**, **Santa Teresa di Gallura** e **Arbatax**. Nel 2023 sono transitate nei porti sardi quasi 41 milioni di tonnellate di merci e oltre 617 mila passeggeri.
- **3 aeroporti**: **Cagliari** (oltre 4,8 milioni di passeggeri, e circa 6 mila tonnellate di merci nel 2023), inserito nel Core Network europeo; **Olbia** (poco meno di 3,3 milioni di passeggeri nel 2023) e **Alghero** (circa 1,5 milioni di passeggeri nel 2023), inseriti nel Comprehensive Network europeo.

Fonte: elaborazione Uniontrasporti su fonti varie



CONTINUITA' O DISCONTINUITA'

1. Il primo nodo è quello dei **costi di insularità**. Le imprese sarde pagano un “doppio nolo”: il costo per portare la merce fuori dall’isola e quello per raggiungere i mercati europei e mondiali. Per un produttore di formaggi, di olio, di ortofrutta questo significa margini compressi e una concorrenza impari rispetto a chi produce sulla terraferma.
2. Il secondo nodo è la **dipendenza da pochi porti e pochi operatori**. Gran parte dei nostri flussi passa da un numero limitato di scali e di compagnie: qualsiasi discontinuità – una linea che si riduce, una frequenza che salta, un aumento improvviso dei noli – si scarica direttamente sulla competitività delle imprese.
3. Il terzo nodo è il **gap infrastrutturale e di intermodalità**: collegamenti ferro-porto ancora deboli, retroporti e interporti da completare, piattaforme per il groupage dell’agroalimentare non ancora pienamente operative, digitalizzazione dei flussi logistici solo parziale.



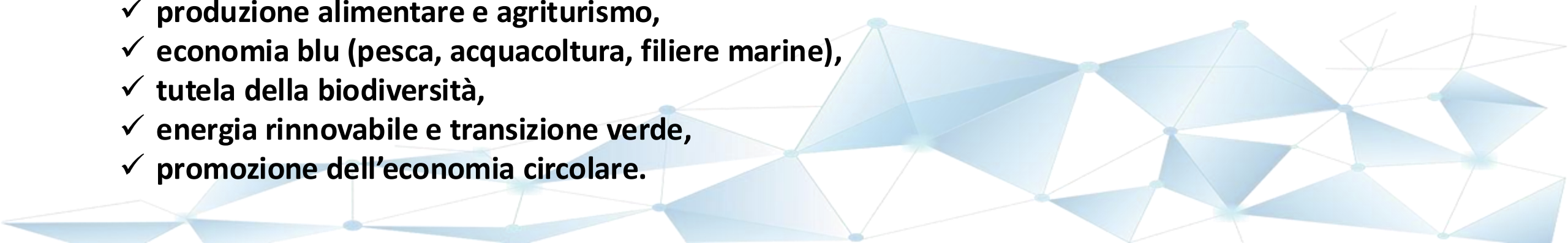
L'Europa **riconosca l'insularità come svantaggio permanente** e non episodico.

Ciò significa due cose:

- 1) che occorre considerare i costi aggiuntivi dell'insularità nella definizione delle politiche di coesione e aprire la porta a **meccanismi di compensazione**;
- 2) che è necessario passare attraverso l'elaborazione di una **strategia strutturata** — un “patto insulare” simile al “patto urbano” — che fissi linee guida europee per lo sviluppo economico, sociale e ambientale delle isole, con obiettivi concreti e coerenti tra Stati membri.

Riconoscimento delle sfide specifiche nei settori agricolo, rurale, marittimo, ambientale

- ✓ **agricoltura sostenibile nelle isole,**
- ✓ **produzione alimentare e agriturismo,**
- ✓ **economia blu (pesca, acquacoltura, filiere marine),**
- ✓ **tutela della biodiversità,**
- ✓ **energia rinnovabile e transizione verde,**
- ✓ **promozione dell'economia circolare.**



VERSO UN FONDO EUROPEO PER L'INSULARITA'

- ✓ Art. 174 TFUE → “attenzione particolare alle isole”, Art. 175 e 349
- ✓ Risoluzione PE 7 giugno 2022 sulle isole e coesione (“EU Islands and cohesion policy: current situation and future challenges”)
- ✓ INSULEUR: mancano **disposizioni di bilancio specifiche** per insularità
- ✓ Proposta: Fondo UE per compensare extra-costi di trasporto e logistica
- ✓ Priorità: PMI agro-alimentari e logistica verde

“Il network delle Camere insulari europee, INSULEUR, ricorda da anni che l’articolo 174 del Trattato, che chiede un’attenzione particolare per le isole, **non è mai diventato un capitolo di bilancio dedicato** per compensare i nostri extra-costi di trasporto.

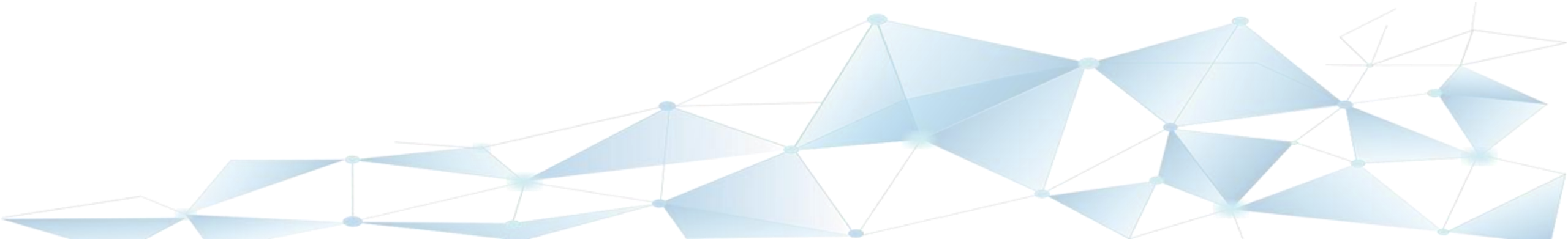
Oggi noi chiediamo che questo principio diventi realtà con un **Fondo europeo per l’insularità**, che misuri il differenziale di costo e lo riduca in modo strutturale.”

3 TEMI IN 10 MINUTI

1. ...

2.

3. Alcune comuni piste di lavoro



IL CIBO NON E' SOLO UNA COMMODITY

1. Ripensare l'agricoltura da produzione primaria a struttura economica, paesaggio, comunità, identità. **PATTO PER IL CIBO**

Il cibo non è più solo una questione di produzione e prezzi, ma il luogo in cui si intrecciano geopolitica, crisi climatica, diseguaglianze sociali, qualità della democrazia.

Il piatto è diventato un campo di battaglia, ma può tornare a essere uno spazio di diritti, di scelta consapevole, di sovranità alimentare. Camera di commercio, Coldiretti e associazioni coinvolte nella filiera **alleati stabili in un "PATTO PER IL CIBO"**.

2. Rifondare l'Accademia Agraria ed Economica della Sardegna

Se prendiamo sul serio questa chiave di lettura, allora anche il ruolo delle istituzioni economiche locali cambia. dare dignità alla riflessione agraria; può riaffermare il valore delle competenze, della tecnica, della cultura come leva di progresso civile; può essere il luogo in cui l'agricoltura non è ridotta a problema settoriale, ma riconosciuta come snodo vitale per il paesaggio, la salute, l'economia e la coesione sociale.

Tre cantieri per lo sviluppo

Conoscere per decidere

Mettere a sistema, in modo stabile, i dati su valore aggiunto, imprese, export, lavoro, logistica, costi di insularità, per costruire cruscotto condiviso Camera–Coldiretti–associazioni che aiuti gli agricoltori, le cooperative, le imprese di trasformazione e i decisori pubblici a **non navigare “a vista”, ma con numeri chiari, aggiornati, leggibili.**

Dare forma al distretto agroalimentare oristanese

Far sì che il titolo del secondo tavolo di oggi – il distretto agroalimentare tra presente e futuro – diventi un percorso operativo: **filiere organizzate, contratti di rete, marchi territoriali, progetti su acqua, suolo, energia, logistica dedicata all’agroalimentare.** La Camera può essere la “casa comune” dove Coldiretti, Consorzio di Bonifica, istituzioni locali e imprese costruiscono insieme questo distretto, passo dopo passo.

Portare la voce delle isole dove si decide

Sappiamo quanto l’insularità pesi sui margini dei nostri produttori. Come sistema camerale stiamo chiedendo a livello europeo strumenti strutturali – penso, ad esempio, all’idea di un **Fondo europeo per l’insularità** – e qui Coldiretti può essere decisivo nel trasformare i dati di questo territorio in proposte politiche, in richieste argomentate, in una pressione costante e organizzata sui livelli regionale, nazionale ed europeo.

Il quarto cantiere

Accanto a questi tre cantieri, ce n'è un quarto che discende direttamente dal libro di Gesmundo, Weber e Adinolfi: **educare ed educarci al cibo come bene comune**. Lavorare insieme su scuola, formazione, cultura alimentare, filiere corte, rapporti nuovi tra produttori e cittadini–consumatori: perché se “la guerra è nel piatto”, allora il primo gesto di pace è scegliere, informare su ciò che realmente mettiamo nel piatto ogni giorno.

In questo scenario, formazioni sociali sono **pilastri di una stessa architettura**: quella che vuole portare il cibo fuori dalla logica della pura commodity e riportarlo al suo posto naturale, che è il centro dell'esistenza delle comunità.

Se saremo capaci di costruire questa alleanza stabile, di trasformare i numeri in scelte, i problemi logistici in politiche, le filiere spezzate in relazioni più giuste, allora l'Oristanese – la provincia più agricola della Sardegna – potrà diventare davvero un **laboratorio avanzato** di questo nuovo modo di pensare il cibo, e non solo per noi, ma per l'intera isola e per il Paese.